

RoSy[®] PMS

PavEx Consulting, s.r.o.



Uživatelský manuál pro RoSy[®] MAP

1. Obsah

Uživatelský manuál pro RoSy® MAP	1
1. Obsah	2
2. RoSy® PMS	3
3. Předmluva	3
4. RoSy® MAP	3
5. Ovládání	4
5.1. Panel nástrojů	5
6. Změna nastavení – zobrazení témat	11
6.1. Dokončit téma	12
6.2. Pro hodnotu	13
6.3. Interval	13
6.4. Označení	14

2. RoSy® PMS

RoSy® PMS (**R**oad **S**ystems **P**avement **M**anagement **S**ystem) je skupina programů určených pro správu silniční sítě. Je rozdělen do podprogramů zvaných moduly, z nichž nejpoužívanější jsou BASE (součástí tohoto modulu je i vizualizace dat a výsledků v mapách) a PLAN. Dalším v pořadí je stále více používaný modul MAP.

3. Předmluva

Tento uživatelský manuál popisuje základní práci s mapovým modulem MAP. Při detailních nastaveních, či jiných nestandardních požadavcích, kontaktujte prosím PavEx Consulting, s.r.o.

4. RoSy® MAP

Pro práci s MAPem je třeba spustit modul BASE. To je možné provést následujícími způsoby :

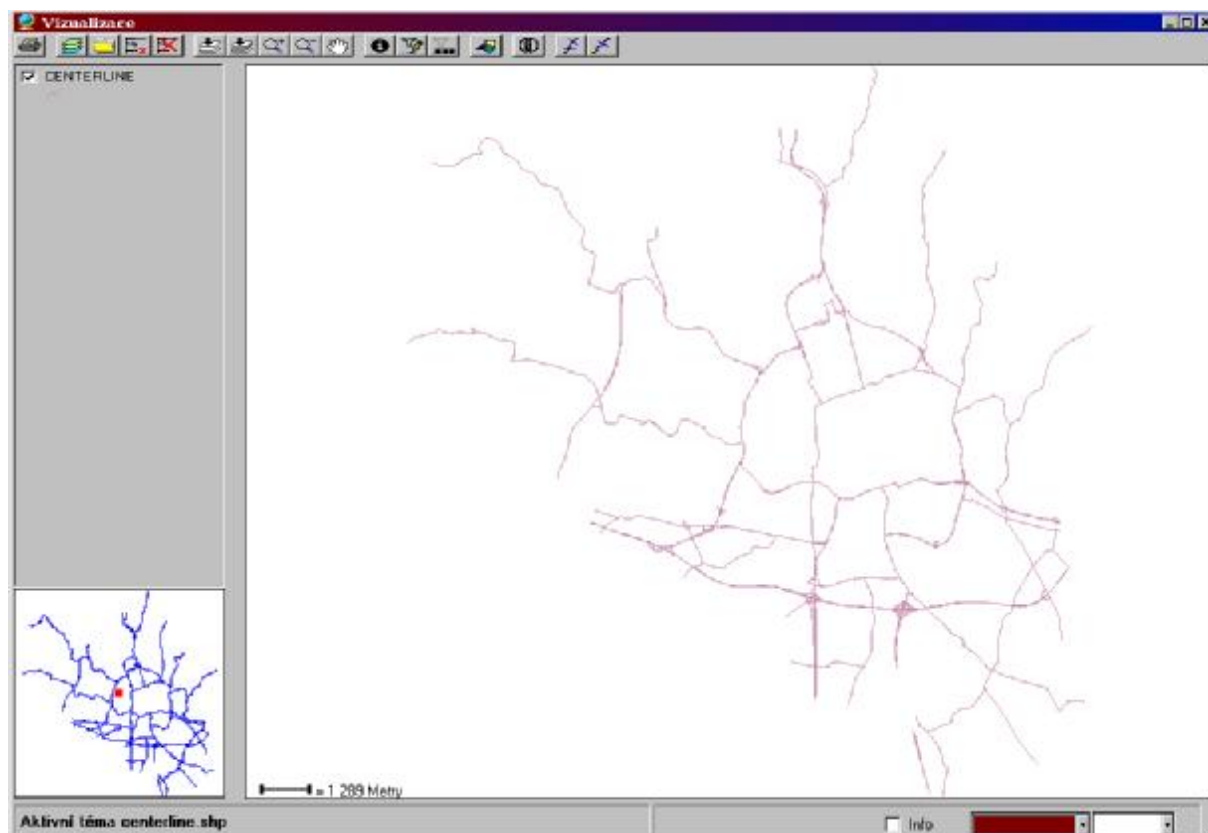
- z nabídky Start vyhledáním programové skupiny **RoSy PMS – ROSYBASE**
- na ploše kliknutím na ikonu **ROSYBASE**

Jakmile máme spuštěn modul BASE tak je možné spustit modul MAP, a to následujícími třemi způsoby :

- kliknutím na ikonu koule na liště nástrojů
- klávesovou zkratkou **Ctrl + G**
- volbou z menu **Moduly - MAP**

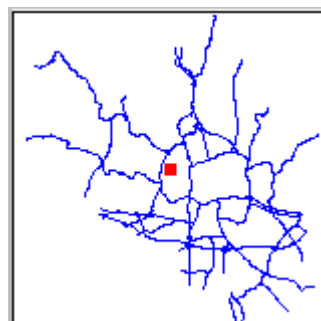


Pokud má modul MAP v adresáři **\\RosyWin\DataGIS** alespoň soubory **centerline.dbf** , **centerline.shp** a **centerline.shx** (tyto soubory jsou nutné pro minimální funkčnost MAPu) tak se po otevření modulu MAP zobrazí následující okno :



5. Ovládání












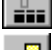





Základní okno modulu je rozděleno na tři části : sekce s tématy, zobrazovací a navigační sekce. Na prvním obrázku je sekce s tématy na druhém navigační sekce, zbytek okna MAPu je zobrazovací sekce (viz. třetí obrázek).



5.1. Panel nástrojů

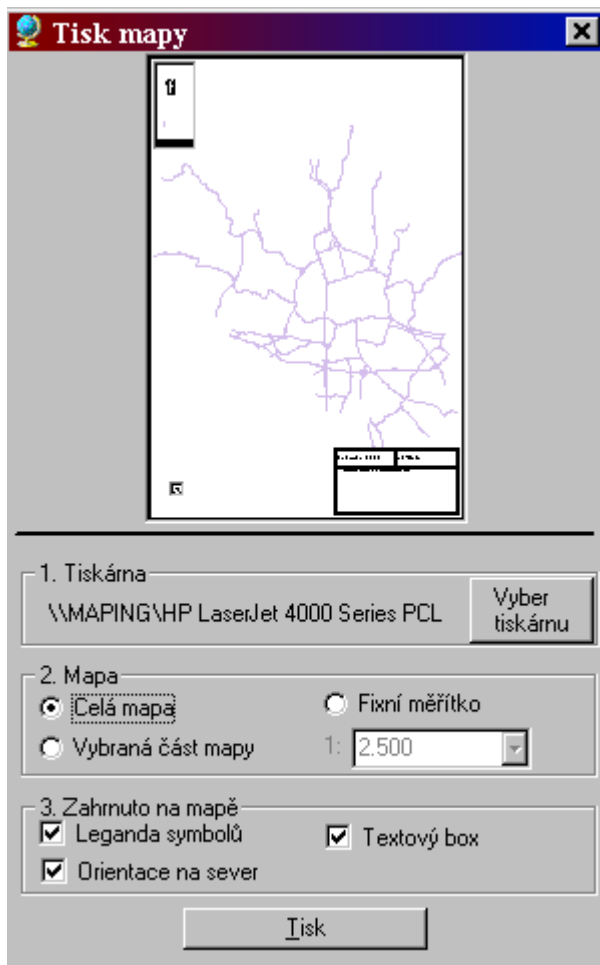


Najdete ho v okně MAPu vlevo nahoře. Je tvořen ikonami jejichž funkce jsou následující :

- | | |
|---|--|
|  | - tisk mapy (více viz. kapitola 5.1.1. Tisk mapy) |
|  | - aktualizace mapových témat (více viz. kapitola 5.1.2. Aktualizace témat) |
|  | - otevření tématu (více viz. kapitola 5.1.3. Otevření tématu) |
|  | - odebrání aktivního tématu |
|  | - odebrání všech témat |
|  | - zobrazení celé mapy |
|  | - zobrazení celého aktivního tématu |
|  | - zvětšení mapy (vybráním části mapy) |
|  | - zmenšení mapy (kliknutím do mapy) |
|  | - panoramatický posun |
|  | - informace které se zobrazují na mapě (více viz. kapitola 5.1.4. Info) |
|  | - zapnout filtr (více viz. kapitola 5.1.5. Filtry) |
|  | - vypnout filtr |
|  | - zapnout kreslení (více viz. kapitola 5.1.6. Kreslení) |
|  | - analýza témat (více viz. kapitola 5.1.7. Analýza) |
|  | - informace o komunikaci mezi dvěma vloženými úsečkami |
|  | - informace o staničení vybraného úseku komunikace |

5.1.1. Tisk mapy

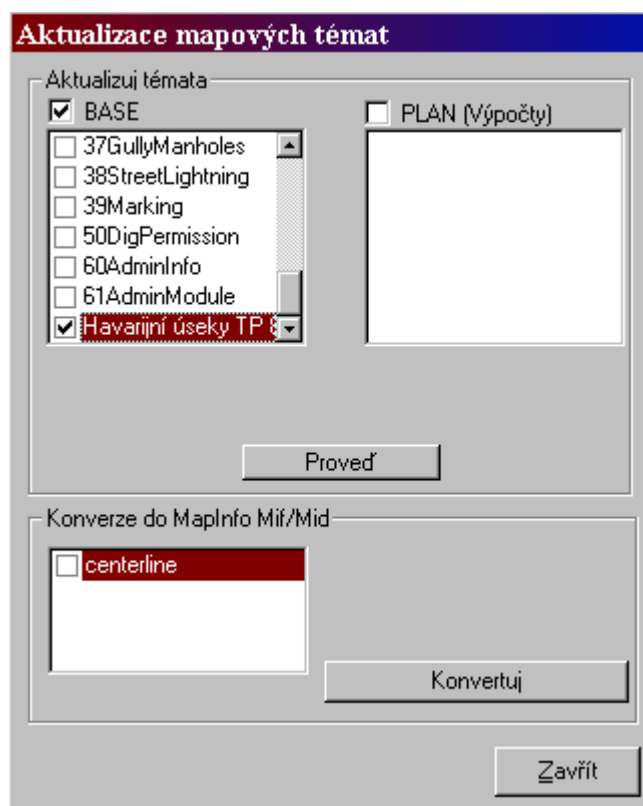
Při tisku map je možné do mapy vložit legendu, orientační šipku či textový box. Dále je možné provádět i jiná nastavení (tisk v měřítku, části mapy, výběr tiskárny) tak jak je vidět na obrázku.



Posun částí zahrnutých na mapě (legenda symbolů, orientace na sever, textový box) se provádí **pravým a stisknutým tlačítkem myši**. Kliknutím na **Tisk** je mapa vytištěna dle nastavení.

5.1.2. Aktualizace témat

Slouží k převedení aktuální databáze do souboru shp který je čitelný pro modul MAP. Převedení probíhá pomocí **aktualizace témat**.

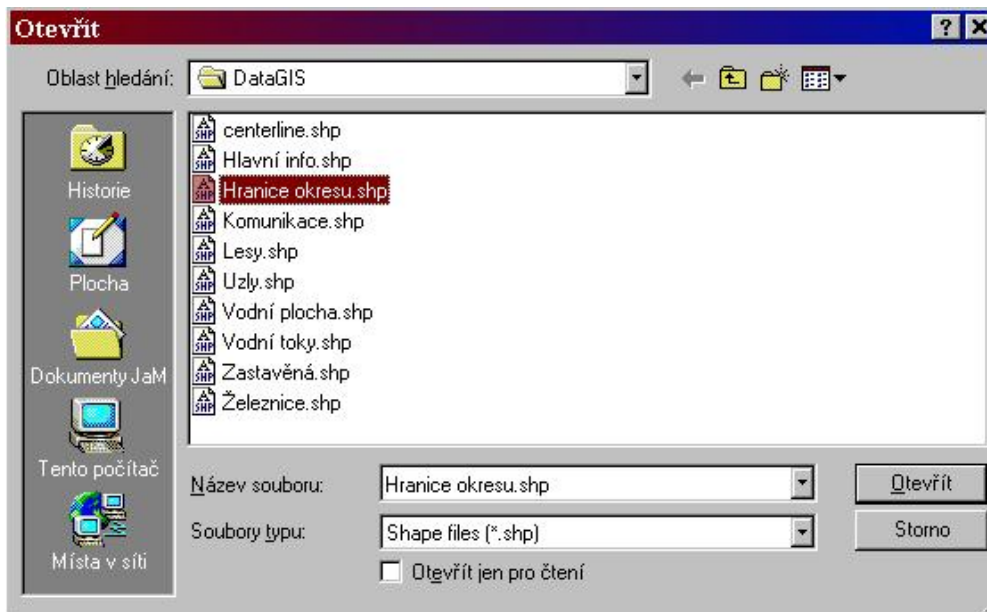


Jak je vidět na obrázku, tak mohou aktualizovat témata z databáze vytvořené a spravované moduly BASE a PLAN. Témata dostupná z modulu BASE jsou zobrazena automaticky a pro jejich aktualizaci stačí zatrhnout požadované téma. Pokud bude potřeba aktualizovat témata z PLAN tak je nutné zatrhnout políčko PLAN – poté se zobrazí dialog pro otevření PLANovací databáze (**POZOR : je nutné aby data v obou databázích – BASE a PLAN – byla stejná ⇒ nelze použít letošní BASE a loňský spočtený PLAN**). Po otevření PLAN databáze se zobrazí automaticky dostupná témata z kterých je možné vybírat.

Kliknutím na **Proveď** se aktualizují vybraná témata ihned do MAPu. Data je možné mít takto stále aktuální.

Tento postup nelze použít pro vytváření souboru **centerline.shp**, který Vám vytvoří firma PavEx Consulting, s.r.o.

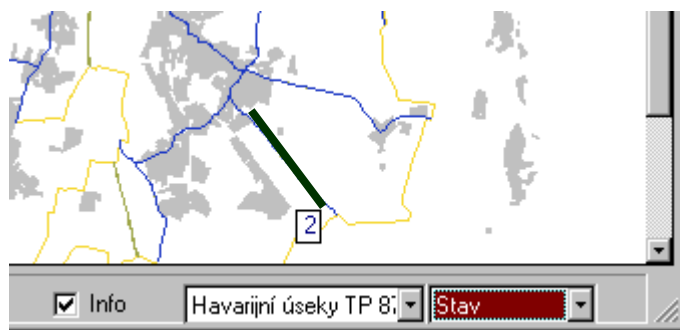
5.1.3. Otevření tématu



Po kliknutí na ikonu na panelu nástrojů se otevře toto okno. Zde je možné si vybrat složku a v ní soubory shp (jeden soubor = jedno téma – v našem případě *Hranice okresu.shp*) které chceme otevřít.

5.1.4. Info

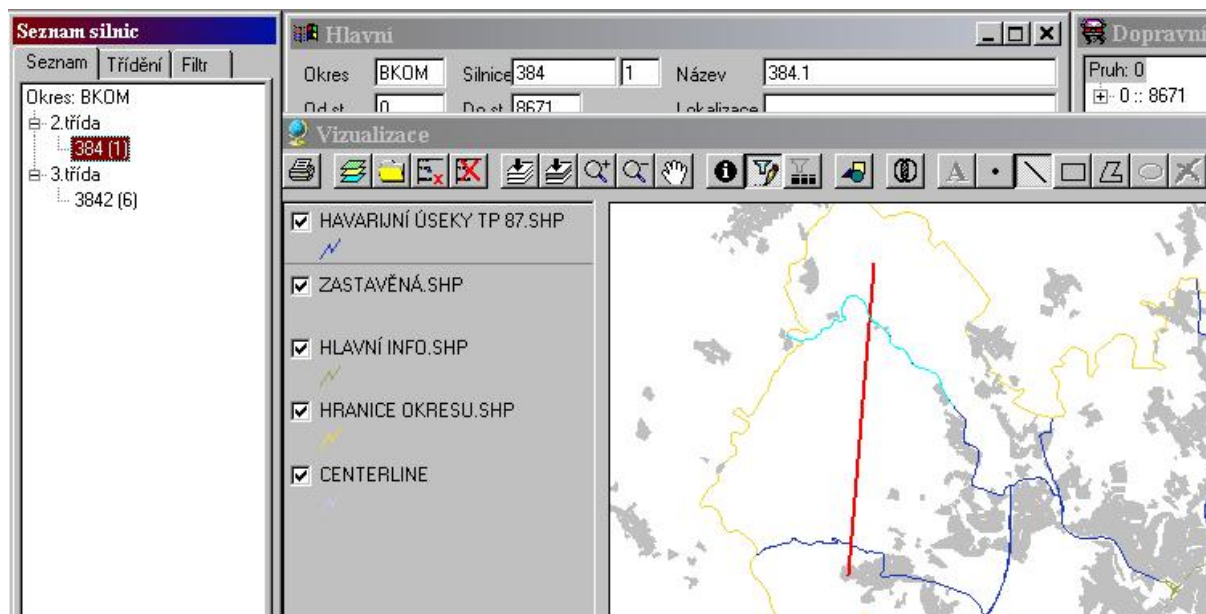
Slouží k zobrazování vybrané informace z vybraného tématu. V prvním okně si vybereme téma (musí být otevřené, ale nemusí být aktivní). Ve druhém pak druh informace kterou chceme zobrazit.



V našem případě požadujeme informace o stavu havarijních úseků. Stav (1-5) se po najetí myši na komunikaci zobrazí blikajícím úsekem komunikace a v obdélníku informací o stavu komunikace.

5.1.5. Filtry

Slouží ke grafickému vybrání úseků komunikací pomocí geometrických objektů (úsečka, obdélník, mnohoúhelník, bod a elipsa). Tyto vybrané úseky jsou pak vyfiltrovány a zobrazeny v okně **Seznam silnic** – tak jak je vidět na obrázku :



Je zde vidět, že k vyfiltrování byla použita úsečka (červená čára). V seznamu silnic jsou tedy dle grafického filtru dva úseky komunikace jež úsečka protíná.

5.1.5.1. Ovládání panelu nástrojů – Filtry

Popis jednotlivých tlačítek (pouze tlačítek jež jsou z filtru přístupná) následuje pod obrázkem.



- bod
- úsečka
- obdélník
- mnohoúhelník

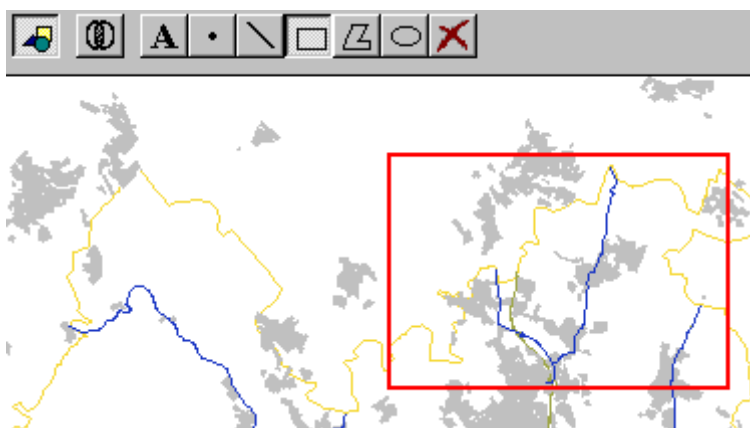
Kreslení probíhá do okna MAPu myší. Kliknutím začínám kreslit a dvojklikem kreslení ukončuji. Smazání filtrů (vynulování) je možné pouze vypnutím filtru.

5.1.6. Kreslení

Slouží k zvýraznění či doplnění mapy o text či geometrický obrazec. Tyto se tisknou společně s mapou. Na panelu nástrojů je možné použít následující funkce :

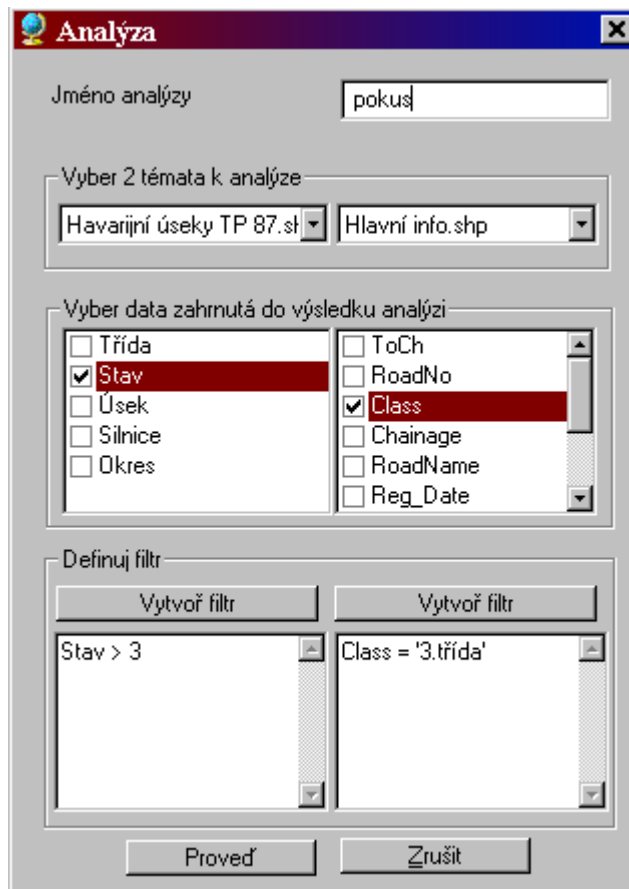
- text
- bod
- úsečka
- obdélník
- mnohoúhelník
- elipsa
- smazání nakreslených obrazců

Vypnutí panelu kreslení se provádí pomocí tlačítka **Vypnout filtr**.



5.1.7. Analýza

Nástroj pro vytváření mapových souborů (*.shp) s předem definovaným výstupem ⇒ informace jednoho tématu porovná s informacemi z druhého tématu a všechny společné informace vloží do nového mapového souboru. Jednoduše řečeno jde o průnik dvou témat. Okno analýzy vypadá – vyplněné – např. takto :



Zde je vidět, že v analýze s názvem **pokus** porovnávám témata **Havarijní úseky TP 87.shp** a **Hlavní info.shp**. Výsledkem má být soubor obsahující informace o stavu silnic, který je horší než 3, ale zároveň to musí být komunikace 3. třídy – tak jak je patrné z vytvořených filtrů.

Kliknutím na **proved'** se vytvoří soubor jehož jméno je totožné s názvem analýzy. Tento soubor je nutné otevřít (viz. kapitola 5.1.3. Otevření tématu).

6. Změna nastavení – zobrazení témat

Každé téma je možné různě upravovat – např. barvy, typ zobrazení nebo velikost. Aby bylo možné s tématem nějak pracovat, tak je nutné aby téma bylo aktivní (viz. obrázek) :

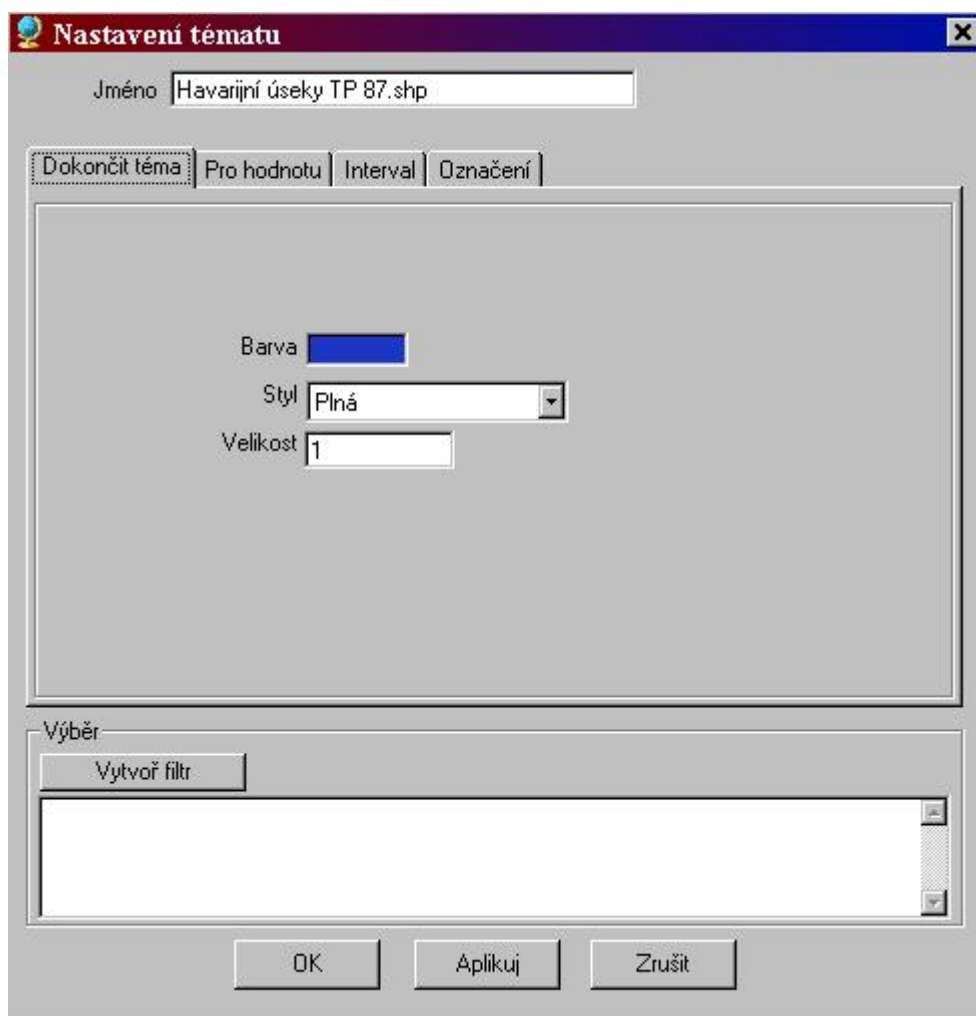


Z tohoto obrázku je patrné, že aktivní téma je **centerline**. Ostatní témata jsou sice zobrazována (mají zatržnutá políčka) ale veškeré práce s nastavením je možné dělat pouze u aktivního tématu centerline.

Aktivace tématu se provádí myší – a to kliknutím na žádané téma. Vždy může být aktivní pouze jedno téma.

Jednotlivá témata lze posouvat nahoru a dolů v seznamu. Čím výše je téma tím má vyšší prioritu.

Dvojklikem na daném tématu se zobrazí **Nastavení tématu**.

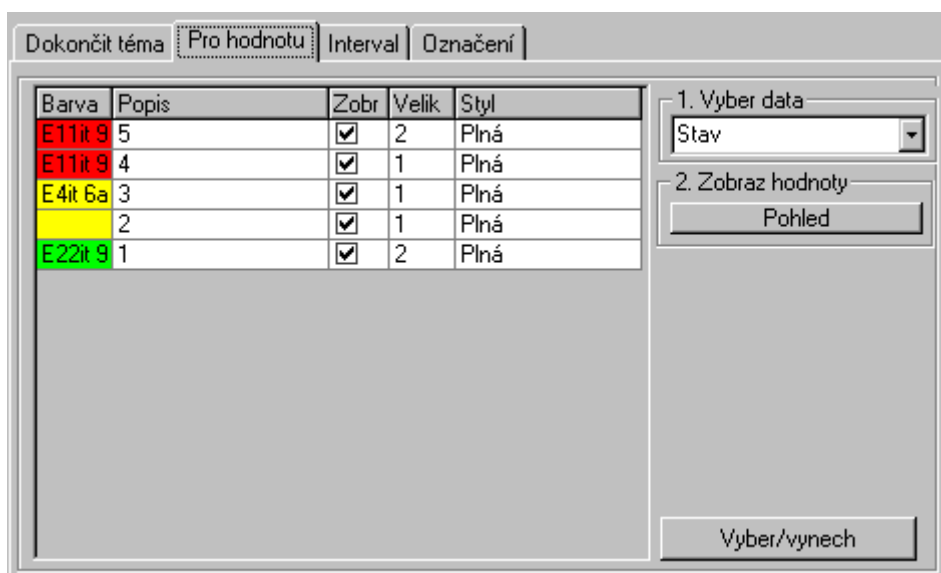


Zde je možné změnit jméno tématu, vytvořit pro toto téma filtr nebo změnit nastavení na nějaké ze čtyř záložek : *dokončit téma* ; *pro hodnotu* ; *interval* ; *označení*.

6.1. Dokončit téma

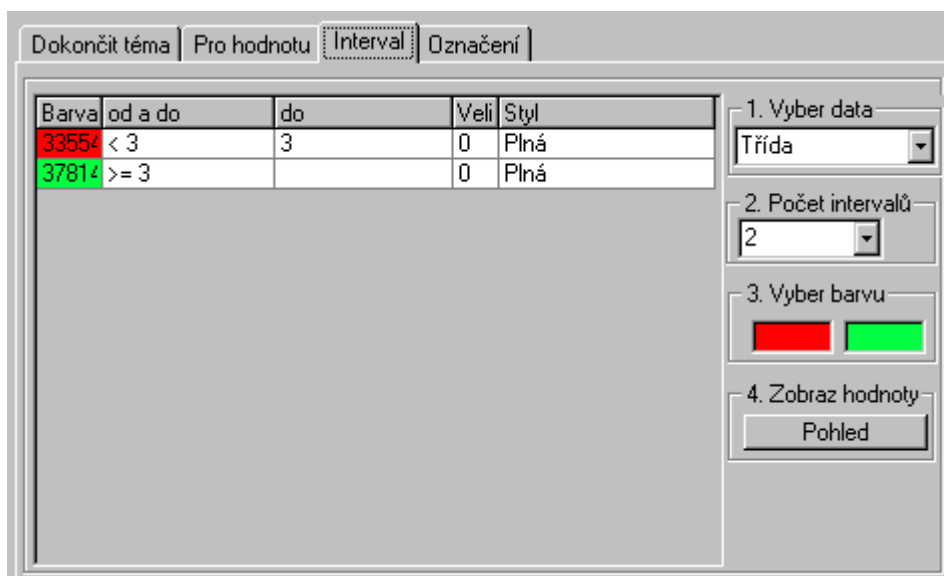
Nastaví barvu styl a velikost tématu – pokud není na ostatních záložkách stanoveno jinak.

6.2. Pro hodnotu



Protože každé téma obsahuje nějaké informace (hodnoty) je možné si zobrazit tyto hodnoty každou odděleně nebo např. jinou barvou. K tomu slouží záložka *Pro hodnotu*. V pravé části si vyberu která data z tématu chci nějakým způsobem oddělit a kliknutím na pohled se tyto data zobrazí v levé části panelu (v našem případě stav 1 – 5). V levé části (v tabulce) jsou tyto jednotlivé údaje dále editovatelné (barva, je-li zobrazeno, velikost a styl). Edituje se dvojklikem na položku jež chci editovat.

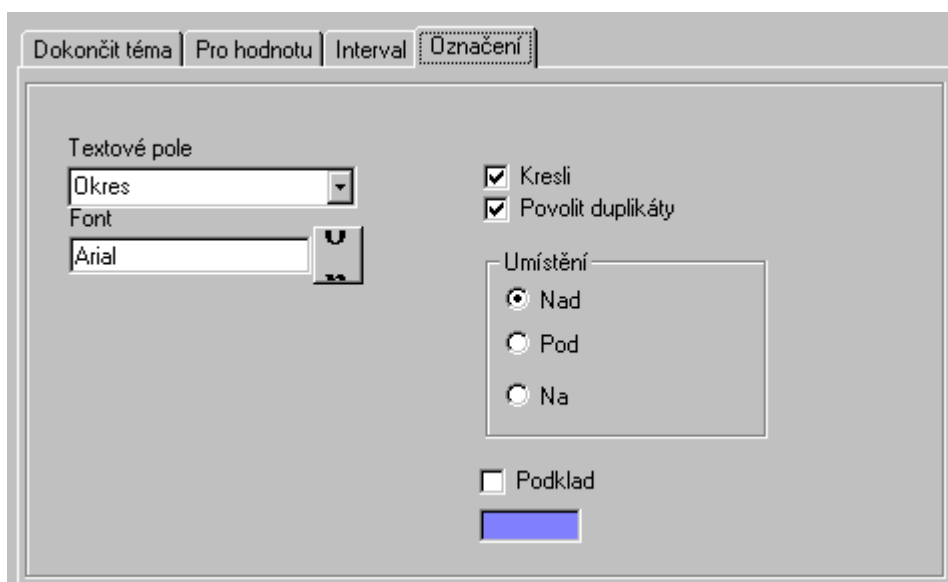
6.3. Interval



Postup a možnosti jsou stejné jako u předchozí záložky. Pouze způsob výběru je jiný, a to pomocí intervalu od – do.

POZOR : Tyto 3 zatím popsané záložky nemohou být zobrazeny společně. Vždy je možné zobrazit a editovat hodnoty pouze u jedné z nich.

6.4. Označení



Zde je možné změnit písmo, umístění popisku, zdali mají být popisky zobrazovány a mají-li být duplikovány (více stejných záznamů na jedné komunikaci). Dále je možné pod tyto textové popisky zvolit jiný podklad pro zvýraznění.

Textové pole – možnost výběru popisku (např. NÁZEV OBCE, OKRES, atd.).