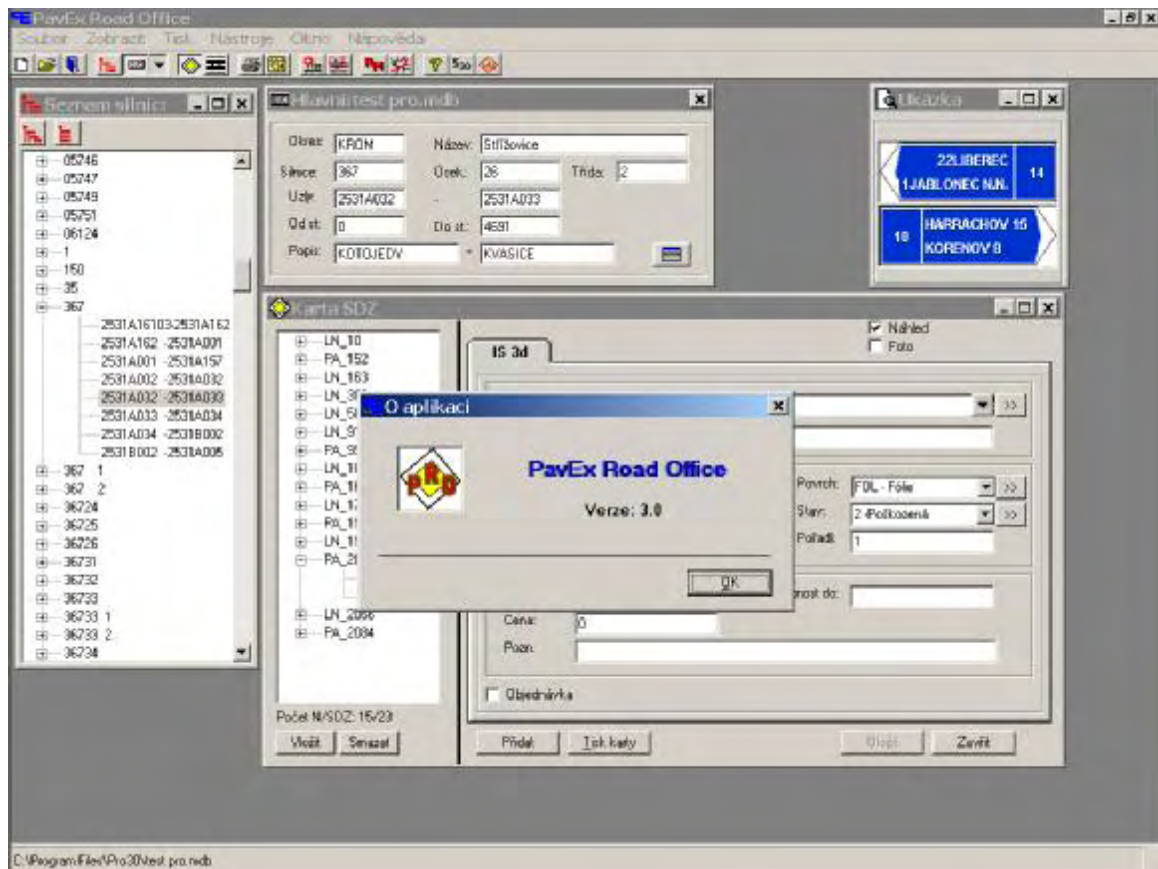


Návod pro práci s programem PavExRoadOffice (PRO)



Obsah

1.1	Úvod.....	3
1.2	Instalace.....	3
1.3	První spuštění.....	3
1.3.1	Zadání kódu.....	3
1.3.2	Import silniční sítě.....	3
1.3.2.1	Převod z PRO verze 2.0.....	3
1.3.2.2	Prázdňá databáze.....	4
1.3.3	Doplňňení informací o uživateli.....	5
1.4	Nastavení číselníků.....	6
1.4.1	Číselníky SDZ.....	6
1.4.2	Číselníky VDZ.....	6
1.4.3	Střediska.....	6
1.5	Práce s programem.....	7
1.5.1	Hlavní okno a seznam silnic.....	7
1.5.2	Karta SDZ.....	7
1.5.2.1	Prohlížení.....	7
1.5.2.2	Editace.....	9
1.5.3	Karta VDZ.....	12
1.5.3.1	Prohlížení.....	12
1.5.3.2	Editace.....	12
1.5.4	Grafický průběh úseku/silnice.....	13
1.6	Tisk.....	14
1.6.1	Tisk sestav.....	14
1.6.1.1	Výběr sestavy.....	14
1.6.1.2	Výběr silnice.....	14
1.6.1.3	Nastavení filtru.....	15
1.6.2	Tisk karty SDZ.....	17
1.6.3	Tisk grafického průběhu úseku/silnice.....	17
1.7	Ostatní.....	17
1.7.1	Panel nástrojů.....	17
1.7.2	Správa databáze.....	17
1.8	Import posbíraných dat z RM.....	18
2	Sběr údajů pomocí programu RM.....	19
2.1	Sběr svislých dopravních značek.....	19
2.1.1	Postup sběru.....	19
2.1.2	Pravidla pro zadávání údaje TEXT.....	19
2.2	Sběr vodorovného dopravního značení.....	22
2.2.1	Postup sběru.....	22

1.1 Úvod

Program PavExRoadOffice (dále jen PRO) slouží k evidenci pasportu svislého (Modul SDZ) a vodorovného (Modul VDZ) dopravního značení. Samozřejmostí jsou také tiskové výstupy ve formě tabelárních sestav a grafického výstupu značení na silnici v liniovém průběhu.

1.2 Instalace

Instalace programu se provede spuštěním souboru *Install.exe* z instalačního CD. Instalační program vás provede celou instalací. Je to standardní instalační program dodávaný firmou Microsoft (v anglickém jazyce). Po instalaci je potřeba zkopírovat soubory s vyobrazením náhledů SDZ do podadresáře ... \PRO\DZ\ a ... \PRO\DZs.

Součástí dodávaného programu je instalační CD, tento návod pro práci s programem a kód s licenčním číslem.

1.3 První spuštění

Při prvním spuštění je třeba provést následující kroky:

1.3.1 Zadání kódu

Při prvním spuštění programu se zobrazí okno s výzvou zadání uživatele, kódu a kontrolního kódu. Zadáte název uživatele a kódy, které vám zpřístupní patřičné moduly programu PRO. Poté se spustí vlastní program. Uživatel a kódy se zadávají jen při prvním spuštění, tento už nelze později měnit, věnujte proto prosím zvýšenou pozornost při zadávání.

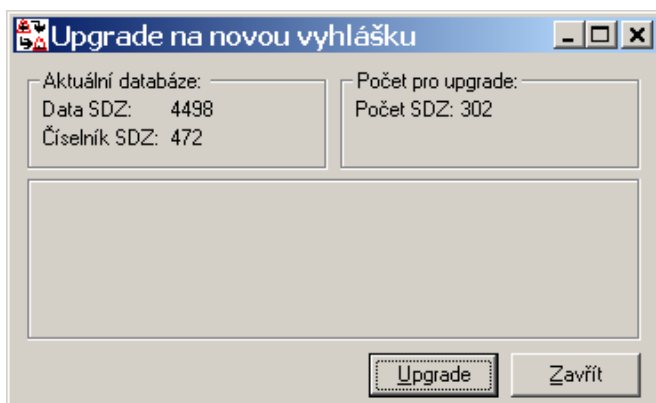
1.3.2 Import silniční sítě

Dále postupujete dle toho, zda už jste majiteli předchozí verze programu PRO 2.0, nebo jste licenci programu PRO 3.0 právě zakoupili.

1.3.2.1 Převod z PRO verze 2.0

Pokud jste používali předchozí verzi programu PRO (verze 2.0), je možné převést data z této verze do nové automaticky. Současně s tím se naplní i informace o silniční síti a provede se převod dat na novou vyhlášku 30/2001 Sb. Z menu Soubor zvolíte nabídku Nová databáze a otevře se vám následující okno:

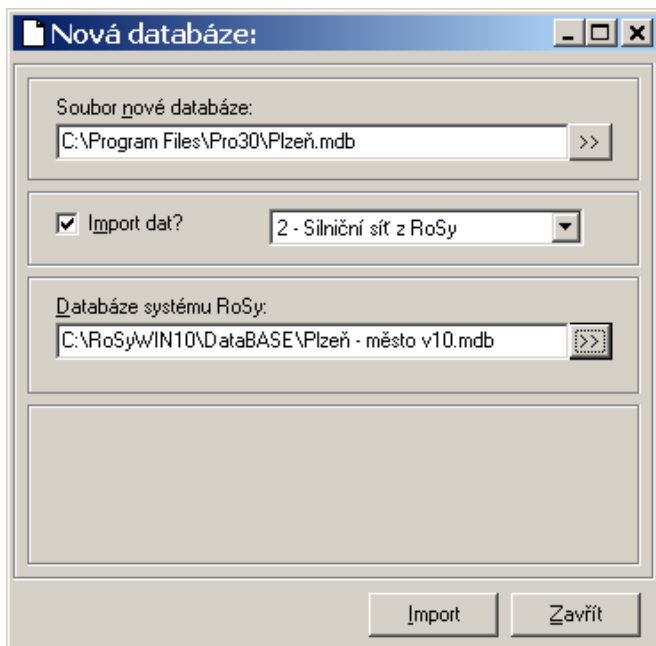
Zadáte jméno souboru nové databáze včetně cesty, zatrhnete políčko Import dat? a v seznamu vyberete volbu 1 - Data z verze 2.0. Dále vyhledáte soubor s databází předchozí verze a stisknete tlačítko . Po ukončení importu se objeví okno s informací o konci importu. Po potvrzení této informace se objeví následující okno:



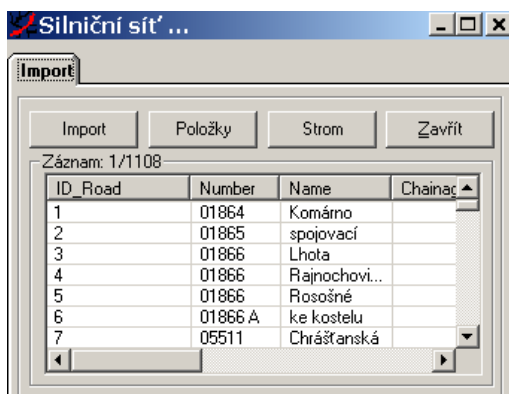
Po stisku tlačítka se provede převod dat na novou vyhlášku 30/2001 Sb. Ukončení tohoto převodu je opět oznámeno informací v okně. Po převodu dat je potřeba provést přepočítání provozního staničení (viz. 1.7.2 Správa databáze). Nyní již můžete s programem začít standardně pracovat.

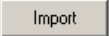
1.3.2.2 Prázdňá databáze

Postupujete obdobně jako v předchozím. Z menu Soubor zvolíte nabídku Nová databáze a otevře se vám následující okno:



Zadáte jméno souboru nové databáze včetně cesty, zatrhnete políčko Import dat? a v seznamu vyberete volbu 2 – Silniční síť z RoSy. Dále vyhledáte soubor s databází programu RoSy® PMS a stisknete tlačítko . Po ukončení importu se objeví okno s informací o konci importu. Alternativní postup naplnění informacemi o silniční síti. Z menu Nástroje zvolíte nabídku Silniční síť a zobrazí se následující okno:



Po stisku tlačítka  vyberete soubor obsahující informace o silniční síti a provedete vlastní import údajů. Pokud jsou v databázi informace o silniční síti, novým importem budou tato data přepsána (budete na to upozorněni informací zobrazenou v okně).

Pozn.: Soubor se silniční sítí je soubor databáze používaný programem RoSy® PMS, databázový soubor musí být ve verzi pro MS Access 97. Případný převod zajistí nebo přímo provede naplnění silniční sítě PavEx Consulting, s.r.o.

1.3.3 Doplnění informací o uživateli

Dále je vhodné doplnit další informace o uživateli. Z menu Nástroje zvolíme nabídku Data o uživateli a zobrazí se následující okno:

Údaje o uživateli

Uživatel: PavEx Consulting, s.r.o.

Zkratka:

Ulice: Srbská 53

Město: Brno

PSČ: 612 00

Odpovědná osoba: Ing. Petr Doležal

OK

Storno

Tyto údaje je možno generovat do tiskových sestav.

Pozn.: pole zkratka obsahuje max. 4 znaky.

1.4 Nastavení číselníků

Pro práci s programem je třeba mít předdefinovány číselníky jednotlivých sledovaných položek u SDZ a VDZ. Dále je nutné, aby tyto číselníky byly v souladu s číselníkem programu pro sběr SDZ a VDZ.

1.4.1 Číselníky SDZ

Z menu Nástroje zvolíte nabídku Číselníky SDZ a vyberete položku Dopravní značky a zobrazí se následující okno. Toto okno je obdobné i pro položku Nosič, pouze obsahuje údaje týkající se nosiče SDZ. V okně si z nabídky zvolíte číselník (v našem případě Provedení SDZ). Jednotlivé údaje potom můžete editovat v tabulce. Tlačítkem **Nový** můžete přidat nový záznam, tlačítkem **Smazat** můžete vybraný záznam odstranit. Po editaci vybrané položky tlačítkem **Uložit** uložíte provedené změny. Úpravu číselníků ukončíte tlačítkem **Zavřít**.

Kód	Provedení	Ži...
##	jiné	0
AP	Áraplast	50
H1	Hliník+ztužení	60
H2	Hliník+bez ztužení	60
P1	Plech+ztužení	30
P2	Plech+bez ztužení	30
Z1	Pozink+ztužení	45
Z2	Pozink+bez ztužení	45

1.4.2 Číselníky VDZ

Z menu Nástroje zvolíte nabídku Číselníky VDZ. Práce s těmito číselníky je obdobná jako u číselníků pro SDZ. Vzhledem ke specifčnosti zobrazování a nastavení dat u VDZ doporučujeme ponechat nastavení na firmě PavEx Consulting, s.r.o.


1.4.3 Střediska

Z menu Nástroje zvolíte nabídku Střediska. Pokud je třeba databázi SDZ/VDZ třídít dle jednotlivých středisek (menších samostatných celků), provede se rozdělení na jednotlivá střediska v tomto číselníku. Práce s tímto číselníkem je obdobná jako u číselníků pro SDZ

1.5 Práce s programem

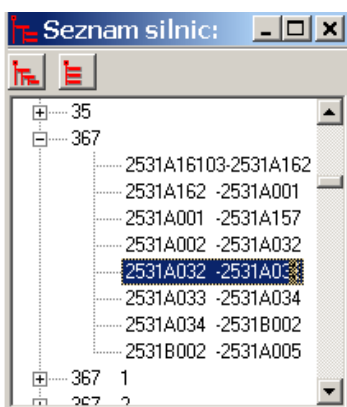
Vlastní prohlížení dat a jejich editace se provádí v kartách SDZ/VDZ. Pro snadnější orientaci jsou v těchto kartách zobrazeny pouze údaje týkající se přímo SDZ/VDZ. Ostatní nebo-li „hlavní“ informace jsou uvedeny v hlavním okně. Pro lepší orientaci jsou data strukturována dle čísla silnice a dále dle uzlových úseků. Tato struktura je zobrazena v okně Seznam silnic.

1.5.1 Hlavní okno a seznam silnic

V hlavním okně jsou zobrazeny základní informace o úseku, kde se nachází konkrétní SDZ/VDZ. Tyto informace jsou zřejmé z obrázku. Tlačítko  slouží ke změně zobrazení Hlavního okna mezi zobrazením „okno“ a zobrazením „lišta“. Toto zobrazení „lišta“ lze s výhodou použít pro získání více místa na obrazovce.



Okres:	KROM	Název:	Střížovice		
Silnice:	367	Úsek:	26	Třída:	2
Uzly:	2531A032	-	2531A033		
Od st.:	0	Do st.:	4691		
Popis:	KOTOJEDY	-	KOTOJEDY		



V okně Seznam silnic je strukturovaný seznam všech silnic evidovaných v databázi (viz. 1.3.2 Import silniční sítě). Pro lepší orientaci jsou data strukturována dle čísla silnice a dále dle jednotlivých uzlových úseků. Výběr požadovaného úseku provedete kliknutím na „+“ a rozbalí se vám nabídka uzlových úseků zvolené silnice. Po výběru požadovaného uzlového úseku se ve všech otevřených oknech (hlavní, Karta SDZ atd.) zobrazí příslušné informace, které sounáleží k vámi zvolenému uzlovému úseku. Příklad je na obrázku: silnice 367, uzlový úsek 2531A032-2531A033. Základní informace jsou potom zobrazeny v Hlavním okně.

1.5.2 Karta SDZ

Veškeré informace o SDZ a jejich nosičích jsou uvedeny v okně Karta SDZ. Toto okno má 3 různá zobrazení. Zobrazení přehledu jednotlivých SDZ, zobrazení nosiče a podrobné zobrazení jednotlivých SDZ.

1.5.2.1 Prohlížení

Z menu Zobrazit zvolíte nabídku Karta SDZ..... Otevře se vám okno s podrobnými informacemi o SDZ v sounáležitosti s vybraným uzlovým úsekem v okně Seznam silnic. Okno Karta SDZ je členěno na dvě svislé části. Vlevo je seznam SDZ seřazený dle staničení a vpravo jsou potom podrobné informace.

Při otevření karty je zobrazen seznam jednotlivých SDZ seřazených dle staničení.

Informace o nosiči získáme volbou záložky Nosič.

The screenshot shows the 'Karta SDZ' application window. The left sidebar displays a tree view of SDZ items, with 'LN_1710' selected. The main area is divided into two tabs: 'SDZ' and 'Nosič'. The 'Nosič' tab is active, showing the following fields:

- [U] Stan.: 1710 [m] Středisko: [dropdown]
- [P] Stan.: 29958 [m]
- Nosič: A - Jednoduchý [dropdown]
- Provedení: ZT - Pozink trubka [dropdown]
- Umístění I: LN - Vlevo nečtená [dropdown]
- Umístění II: [dropdown]
- Stav: 5 - Dobrý [dropdown]
- Ukotvení: ZP - Pozinkovaná pat [dropdown]
- Křížovka:
- Cena: [text]
- Datum: 9.5.2001 [calendar]
- Životnost do: 9.2.2005 [text]
- Pozn.: [text]
- Foto: [text]

Buttons at the bottom include 'Přidat', 'Iisk karty', 'Uložit', and 'Zavřít'. A status bar at the bottom left shows 'Počet N/SDZ: 15/23' and buttons 'Vložit' and 'Smazat'.

Rozsah sledovaných údajů je zřejmý z obrázku. Není nutné sledovat všechny údaje uvedené v kartě; potom ovšem tyto údaje nejsou generovány do tiskových sestav a nemohou tvořit ani kritéria výběru. Informace o SDZ jsou dostupné po výběru jednotlivé SDZ se seznamu v levé části karty SDZ.

The screenshot shows the 'Karta SDZ' application window with the 'B 24b' tab active. The left sidebar shows 'B 24b' selected. The main area contains the following fields:

- B 24b [dropdown] B 24b - Zákaz odbočování vlevo [dropdown]
- Text na SDZ: [text]
- Provedení: Z1 - Pozink+ztužení [dropdown]
- Povrch: FOL - Fólie [dropdown]
- Upevnění: [dropdown]
- Stav: 1 - Nová [dropdown]
- Rozměr: A - Základní [dropdown]
- Pořadí: 1 [text]
- Datum: 9.5.2001 [calendar]
- Životnost do: 9.2.2005 [text]
- Cena: 1250 [text]
- Pozn.: [text]
- Objednávka

Buttons at the bottom include 'Přidat', 'Iisk karty', 'Uložit', and 'Zavřít'. A status bar at the bottom left shows 'Počet N/SDZ: 15/23' and buttons 'Vložit' and 'Smazat'. A small window titled 'Ukazka' is visible on the right, showing a 'NEJEDU' (No Entry) sign.

Rozsah sledovaných údajů je zřejmý z obrázku. Není nutné sledovat všechny údaje uvedené v kartě; potom ovšem tyto údaje nejsou generovány do tiskových sestav a nemohou tvořit ani kritéria výběru. Po zatržení políčka **Náhled** se zobrazí SDZ v jednoduchém náhledu. Zobrazení odpovídá skutečnosti u neměnných SDZ a u SDZ uvedených v kapitole 2.1.2 Pravidla pro zadávání údaje TEXT. Po zatržení políčka **Foto** se zobrazí okno s fotografií.


Zatržením políčka **Objednávka** se SDZ přidá do seznamu, ze kterého lze sestavit tiskovou sestavu pro objednání SDZ.

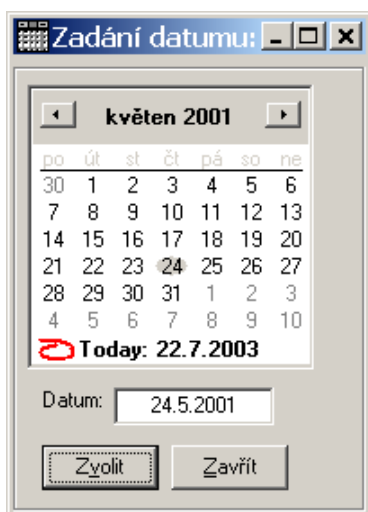
1.5.2.2 Editace

Všechny uvedené údaje v pravé části Karty SDZ lze editovat. Editace se provádí přímo v kartě výběrem hodnot z rozbalovacího seznamu u sledovaného údaje nebo vložením hodnoty. Pokud hodnota v rozbalovacím seznamu není uvedena, lze se po stisku tlačítka **>>** dostat přímo do číselníku a novou hodnotu přidat. **Pozor, pokud provádíte vlastní sběr dat pomocí programu RM, je třeba přidat stejné hodnoty i v číselnících v tomto programu!**

Ve spodní části okna je 6 tlačítek, které umožňují pokročilejší editační funkce:

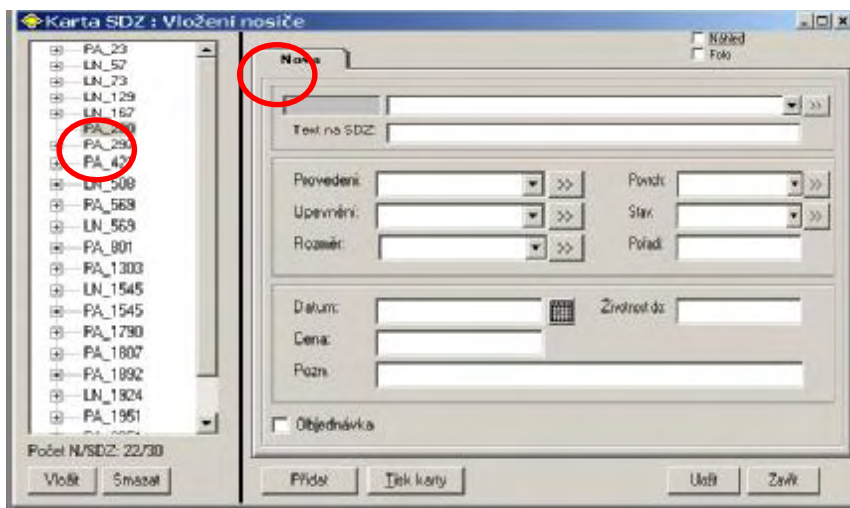
Tlačítko **Vložit** založí na aktuálním úseku sinice nový prázdný Nosič. Jeho údaje zadáte výběrem údajů u jednotlivých položek. Staničení zadáváte vždy jen uzlové, provozní se dopočítá automaticky. Minimálně je třeba doplnit údaj u položky Umístění I. Zadávání datumu si můžete usnadnit stisknutím

tlačítka . Otevře se vám následující okno:



kde vyberete požadované datum osazení.

Tlačítko **Přidat** přidá ke zvolenému nosiči novou svislou dopravní značku.

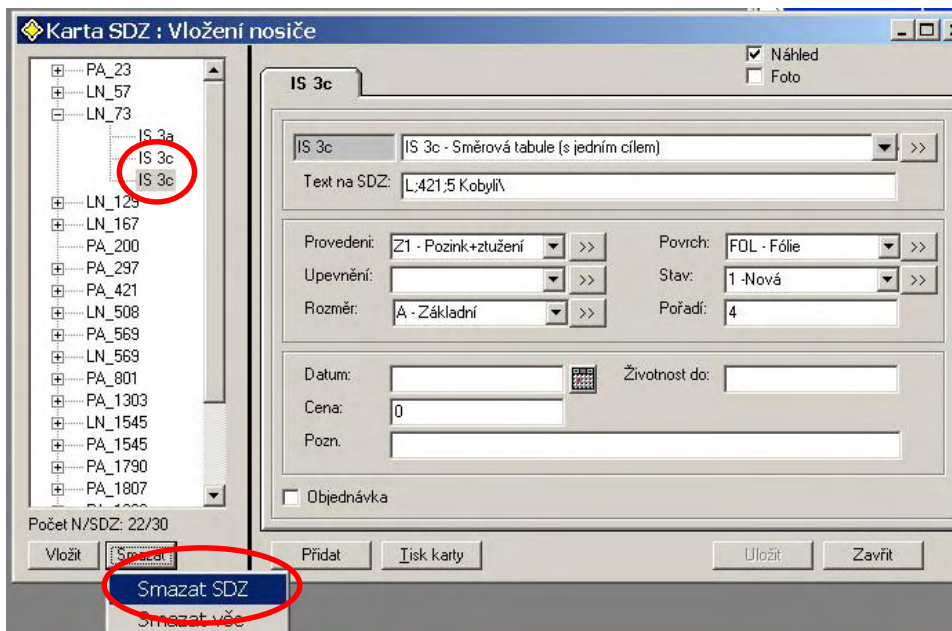


Minimálně je třeba zadat položky SDZ a pořadí (od 1 shora dolů příp. zleva doprava). Pravidla zadávání u položky Text na SDZ jsou v kapitole 2.1.2 Pravidla pro zadávání údaje TEXT (bez správného zadání se SDZ při zobrazení Náhledu nebudou zobrazovat dle skutečného provedení). Fotografie, která se zobrazuje po zatržení políčka Foto, může být ve formátu *JPG* nebo *BMP* a její zadání se provede zadáním názvu souboru včetně cesty na záložce Nosič položka Foto.

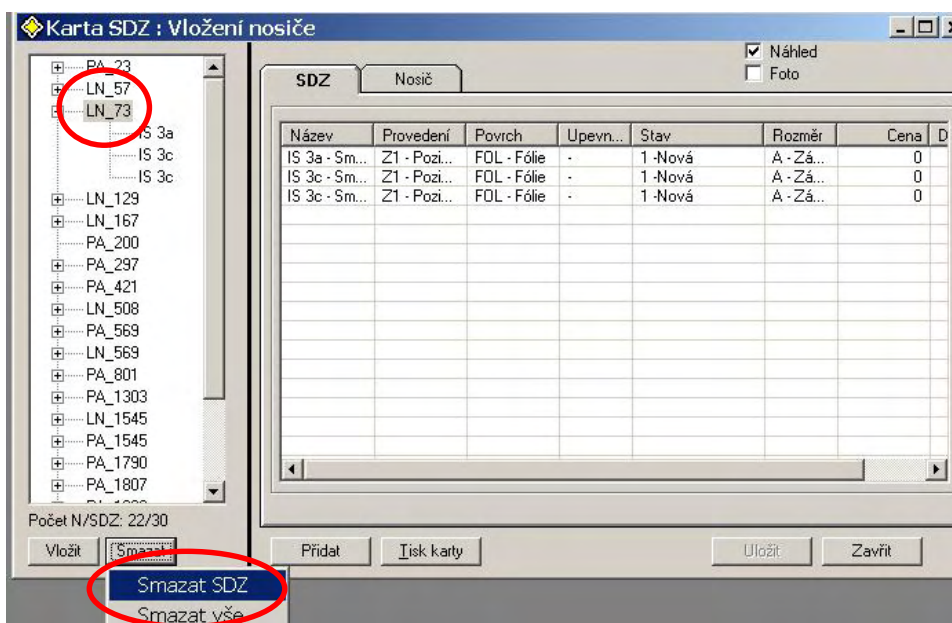
Veškeré nově zadávané údaje je nutno po jejich zadání uložit (je možno editovat více položek současně) tlačítkem **Uložit**.

Tlačítko **Smazat** umožňuje smazat jednotlivou SDZ z Nosiče, smazání všech SDZ včetně Nosiče a smazání všech SDZ včetně Nosičů na zvoleném uzlovém úseku.

Odebrání jedné SDZ z Nosiče:



Odebrání všech SDZ včetně Nosiče:



Při volbě Smazat vše se odeberou všechny SDZ včetně Nosičů na celém zvoleném uzlovém úseku.




Informace o Nosiči a SDZ lze stisknutím tlačítka  vytisknout v podobě evidenční karty:



Náhled

PavEx Road Office v. 3.0 Datum: 22.7.2003

Karta SDZ

Sílnice:	360	Úsek:	29/3421A006 -3421A010
Uzl.staničení:	73 [m]	Středisko :	-
Data Nosič:			
Nosič:	Zdvojený	Ukotvení:	Hliníková patka
Provedení:	Pozink trubka	Umístění II:	-
Umístění I:	Vlevo nečtená	Cena:	
Stav:	Nový		
Poznámka:			
Foto:			
SDZ:			
IS 3a - Směrová tabule (s jedním cílem) 380,Brno 41\			
Provedení:	Pozink+ztužení	Povrch:	Fólie
Upevnění:	-	Stav:	Nová
Rozměr:	Základní	Datum:	
Cena:	0	Životnost:	
Pozn:			
IS 3c - Směrová tabule (s jedním cílem) L,10 V.Pavlovice\			
Provedení:	Pozink+ztužení	Povrch:	Fólie
Upevnění:	-	Stav:	Nová
Rozměr:	Základní	Datum:	
Cena:	0	Životnost:	
Pozn:			
IS 3c - Směrová tabule (s jedním cílem) L,421;5 Kobyly\			
Provedení:	Pozink+ztužení	Povrch:	Fólie
Upevnění:	-	Stav:	Nová
Rozměr:	Základní	Datum:	
Cena:	0	Životnost:	
Pozn:			

Tlačítko  vytiskne požadovanou kartu. Tlačítko  slouží k zavření karty SDZ.

1.5.3 Karta VDZ

Veškeré informace o VDZ jsou uvedeny v okně Karta VDZ.

1.5.3.1 Prohlížení

Z menu Zobrazit zvolíte nabídku Karta VDZ.... Otevře se vám okno s podrobnými informacemi o VDZ v sounáležitosti s vybraným uzlovým úsekem v okně Seznam silnic. Okno Karta VDZ je členěno na dvě svislé části. Vlevo je seznam VDZ seřazený dle staničení a vpravo jsou potom podrobné informace.

Při otevření karty je zobrazen seznam jednotlivých VDZ seřazených dle staničení:

Od [m]	Do [m]	Název
0	11	V 4-Vodi...
7	7	V 5-Příčn...
9	295	V 1a-Pod...
10	28	V 1a-Pod...
11	38	V13-Šikm...
14	14	V 9a -Sm...
14	14	V 9a -Sm...
28	78	V 2b-Pod...
33	33	V 9a -Sm...
35	35	V 9a -Sm...
38	245	V 4-Vodi...
60	60	V 9a -Sm...
61	61	V 9a -Sm...
78	245	V 2a-Pod...
181	208	V 4-Vodi...
205	257	V 2b-Pod...
208	226	V11-Zast...
208	228	V 4-Vodi...
214	214	V 9a -Sm...
228	250	V 4-Vodi...
230	242	V13-Šikm...
245	264	V 2b-Pod...
249	249	V 9a -Sm...
250	250	V 9a -Sm...
250	250	V 9a -Sm...
257	289	V 1a-Pod...

Rozsah sledovaných údajů je zřejmý z obrázku. Není nutné sledovat všechny údaje uvedené v kartě; potom ovšem tyto údaje nejsou generovány do tiskových sestav a nemohou tvořit ani kritéria výběru.

1.5.3.2 Editace

Všechny uvedené údaje v pravé části Karty VDZ lze editovat. Editace se provádí přímo v kartě výběrem hodnot z rozbalovacího seznamu u sledovaného údaje nebo vložením hodnoty. Pokud hodnota v rozbalovacím seznamu není uvedena, lze se po stisku tlačítka >> dostat přímo do číselníku (pouze u některých údajů) a novou hodnotu přidat. **Pozor, pokud provádíte vlastní sběr dat pomocí programu RM, je třeba přidat stejné hodnoty i v číselnících v tomto programu!**

Vzhledem ke specifčnosti VDZ se pro různé VDZ ve stejném údaji zadávají různé údaje/hodnoty. Tyto údaje se po uložení změní na standardní údaje a případně se doplní některé další nutné nevyplněné údaje.

Staničení se zadává opět uzlové (provozní se dopočítá samo). U bodového jevu zadejte pro staničení Od a Do stejnou hodnotu.

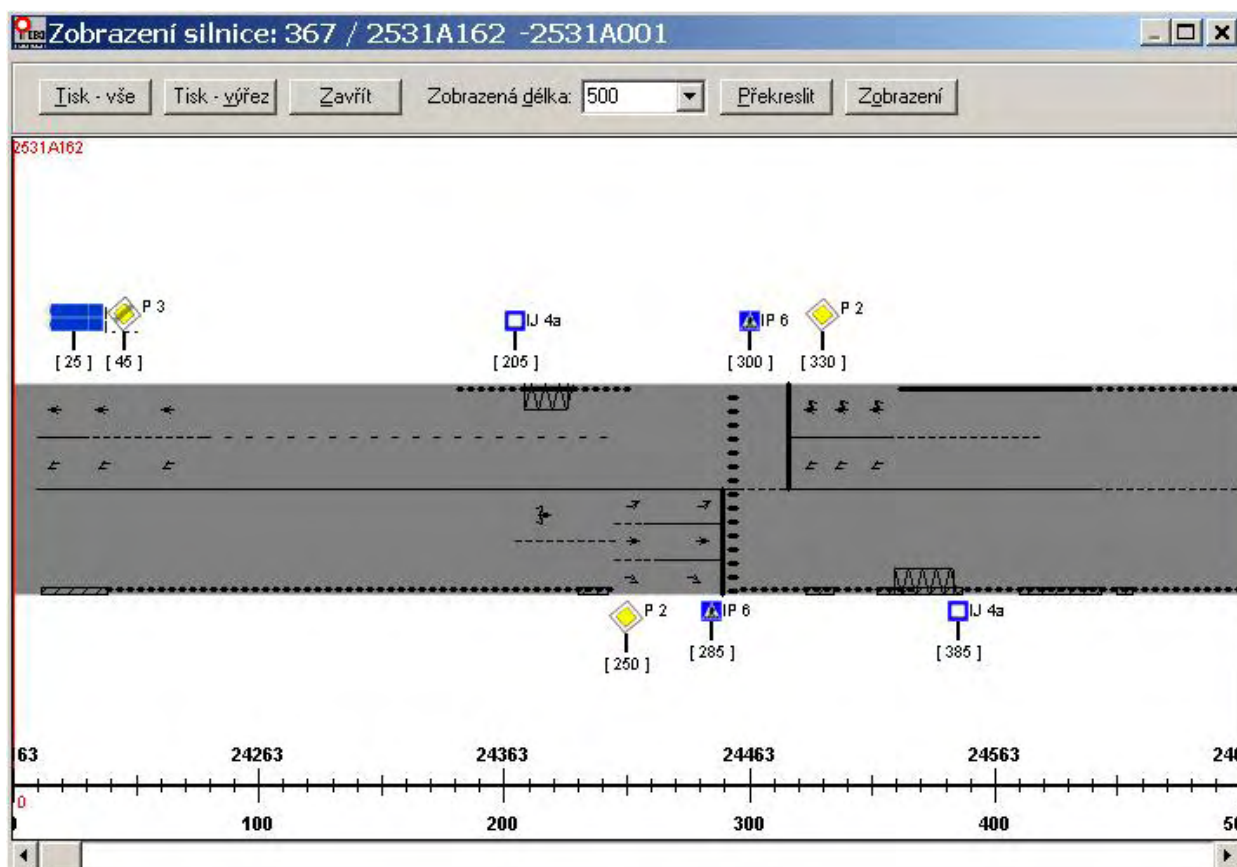
Ve spodní části okna jsou 4 tlačítka, které umožňují pokročilejší editační funkce: Jejich použití je analogické jako u Karty SDZ.

1.5.4 Grafický průběh úseku/silnice

Posbíraná data – pasport, jdou zobrazit také v průběhu úseku/silnice. Z menu Zobrazit zvolíte nabídku Grafický průběh úseku/Grafický průběh silnice. Otevře se vám okno s grafickým zobrazením dat pasportu SDZ/VDZ v průběhu jednoho úseku nebo celé silnice.

Pokud jste v okně Grafický průběh úseku, zobrazení jiného úseku provedete volbou úseku v Seznamu silnic (analogicky pro Grafický průběh silnice provedete volbou silnice v Seznamu silnic).

Příklad zobrazení úseku silnice 367 uzlový úsek 2531A162-2531A001:

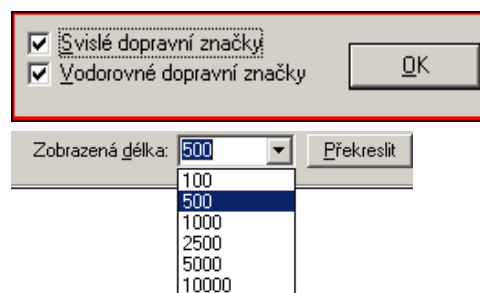


V tomto okně je nahoře ovládací panel s tlačítky:

Tlačítko **Zobrazení** otevře okno s možností výběru zobrazovaných dat. Volbu zobrazení požadovaných dat provedete zatržením příslušného políčka.

Data pasportu SDZ/VDZ můžete zobrazit v různém „měřítku“. V rozbalovacím seznamu vyberete požadovanou délku zobrazení a pro překreslení dat stisknete tlačítko **Překreslit**.

Tlačítko **Tisk - vše** vytiskne Grafický průběh úseku/silnice v celé délce, tlačítko **Tisk - výřez** provede tisk výřezu, tzn. pouze té části úseku/silnice, která je zobrazena v okně. Tím je možno vytisknout pouze požadovanou část průběhu silnice – pomocí posuvníku ve spodní části okna si nastavíte požadovaný úsek. Tlačítko **Zavřít** uzavře okno Grafického průběhu úseku/silnice.

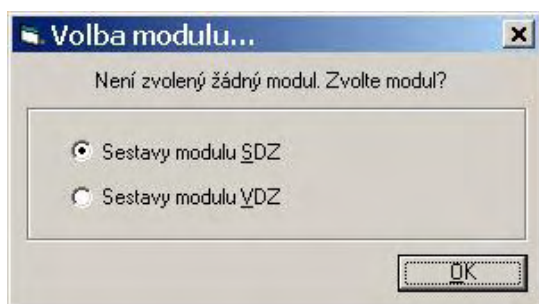


1.6 Tisk

Program PRO umožňuje dva základní typy tiskových výstupů: tiskové sestavy (tabelární) a tisk grafického průběhu úseku/silnice. Kromě toho je umožněn tisk jednotlivých karet SDZ.

1.6.1 Tisk sestav

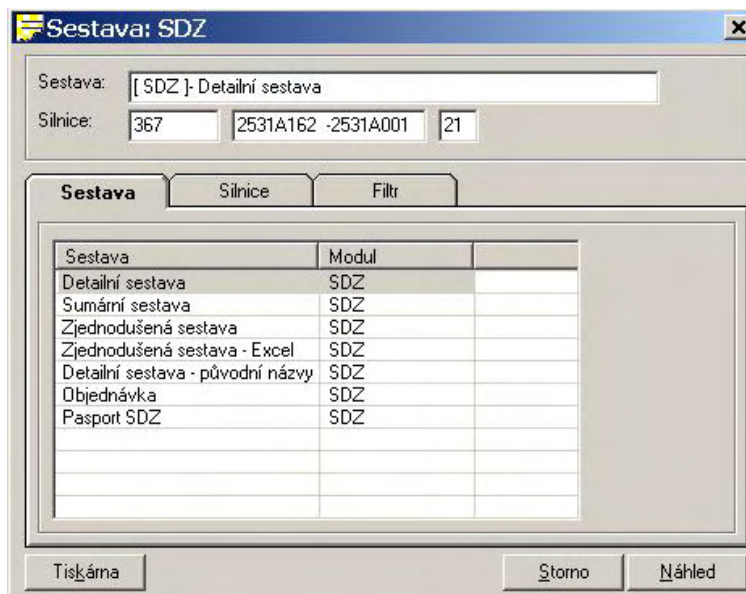
Z menu Tisk zvolíte nabídku Tisk SDZ pro tisk sestav SDZ nebo Tisk VDZ pro tisk sestav VDZ. V případě, že stisknete tlačítko Tisky z panelu nástrojů a nemáte otevřenou Kartu SDZ ani VDZ zobrazí se vám okno:



Výběrem příslušné položky se dostanete do definování zadání sestav pro jednotlivý modul. Definování sestav je obdobné jak pro sestavy SDZ tak i pro sestavy VDZ, proto bude postup popsán pouze jedenkrát.

1.6.1.1 Výběr sestavy

Nejdříve provedete výběr sestavy. Na obrázku je vybrána Detailní sestava. Seznam sestav se neustále doplňuje a jednotlivé sestavy jsou upravovány na základě požadavků jednotlivých zákazníků. Pokud vám žádná ze sestav nevyhovuje, kontaktujte prosím firmu PavEx Consulting, s.r.o., která vám připraví sestavu přesně podle vašeho přání.



1.6.1.2 Výběr silnice

Na záložce Silnice provedete výběr zájmové silnice/silnic vstupujících do sestav. Při přechodu do tvorby tiskových sestav je vždy jako první nabídnuta volba Zvolený úsek, tedy ten úsek, který je zrovna aktivní (je šedě podbarven v okně Seznam silnic). Při této volbě je možno výpis dat sestavy omezit i staničením na tomto uzlovém úseku. Viz následující obrázek.

Při volbě Silnice zvoleného úseku do sestavy vstupují všechna data na silnici zvoleného úseku. Při volbě Více silnic můžete přidat vámi požadované silnice, jejichž data budou vstupovat do sestavy. Volbou Všechna data do sestavy vstoupí všechna data ze všech silnic. Další omezení dat se provede na záložce Filtr.

1.6.1.3 Nastavení filtru

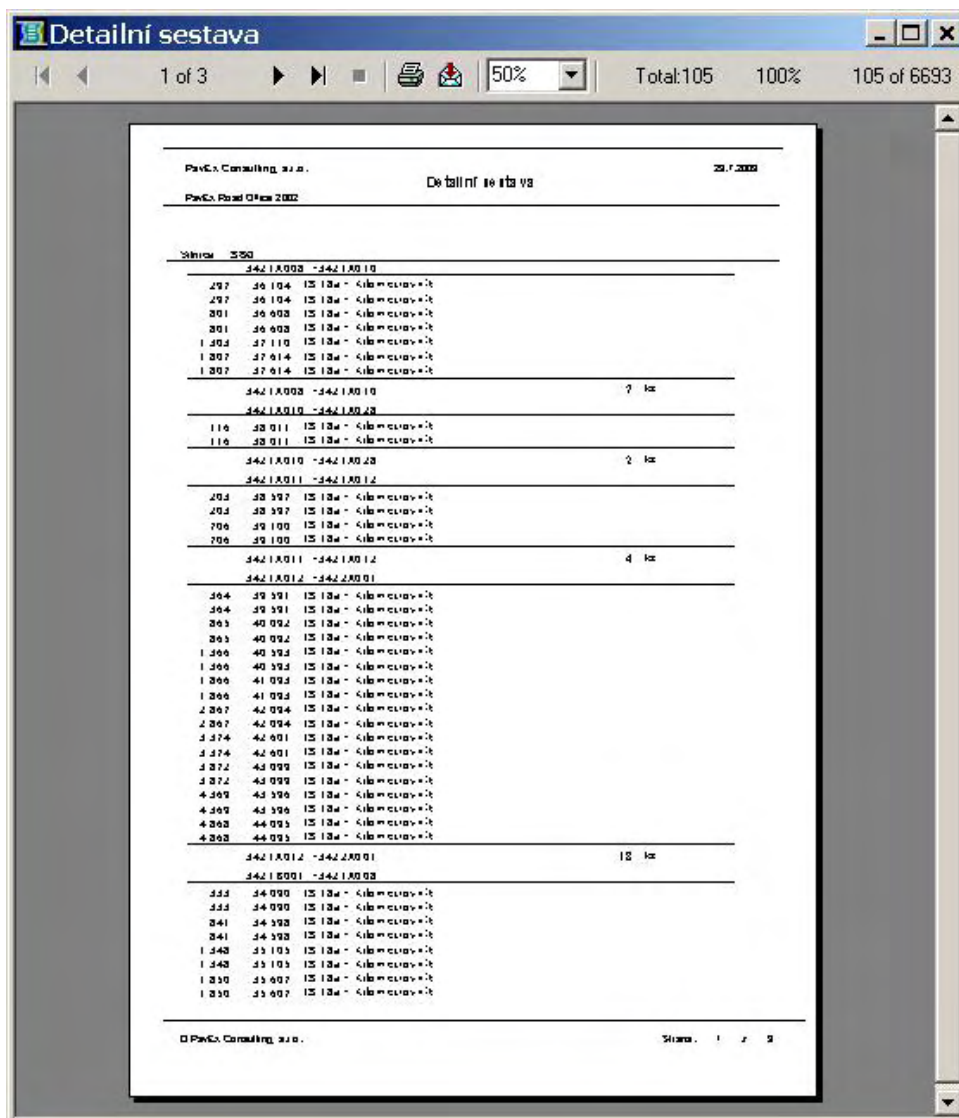
Nastavením omezujících podmínek na záložce Filtr provedete upřesnění/omezení dat, která vás zajímají. Na následujícím obrázku je nastavení podmínky omezení v kombinaci s výběrem více silnic a zvolenou sestavou takto:

v „Detailní sestavě“ pro „silnice 150 a 428“ budou zobrazeny údaje při podmínce „Název SDZ je roven IP6 (Přechod pro chodce)“.

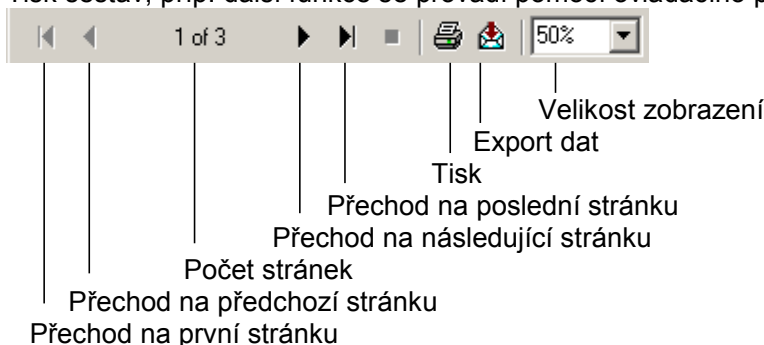
Vytvoření podmínky provedete následovně: V rozbalovacím seznamu zvolíte Číselník, potom vyberete položku číselníku a kliknutím na tlačítko operátoru se vámi nadefinovaná podmínka přidá do seznamu podmínek. Můžete kombinovat více podmínek opakováním celého postupu. Při zadávání

některých podmínek je třeba nejprve zadat číselnou hodnotu (např. datum, cena) a potom kliknout na tlačítko operátoru. Vybranou podmínku lze tlačítkem **Odstanit** odstranit a tlačítkem **Zrušit vše** odstraníte všechny podmínky.

Dole v okně jsou potom další 3 tlačítka. Tlačítkem **Tiskárna** spustíte dialog nastavení tiskárny. Tlačítkem **Storno** opustíte tvorbu sestav a tlačítko **Náhled** vám zobrazí vybranou sestavu v náhledovém okně. Příklad na následujícím obrázku:



Tisk sestav, příp. další funkce se provádí pomocí ovládacího panelu v záhlaví sestavy:



1.6.2 Tisk karty SDZ

Tisk karty SDZ se provádí přímo za zobrazení okna Karta SDZ – viz. 1.5.2 Karta SDZ.

1.6.3 Tisk grafického průběhu úseku/silnice

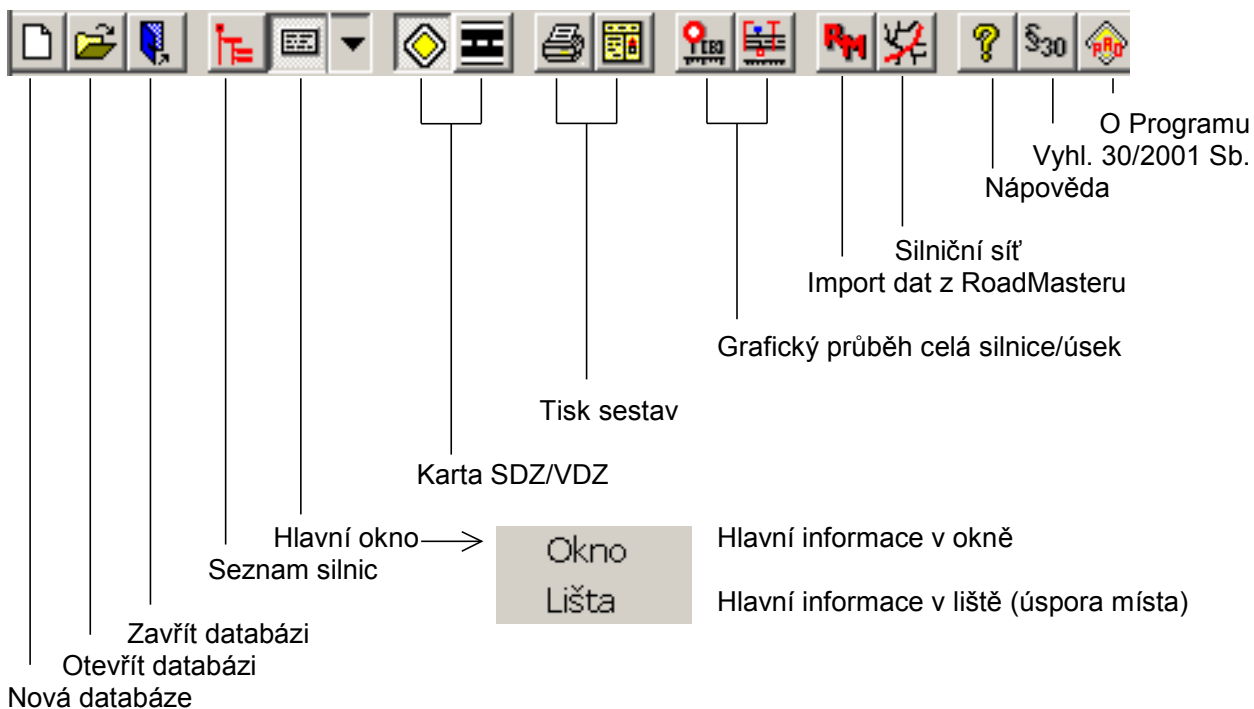
Tisk grafického průběhu úseku/silnice se provádí přímo za zobrazení okna Grafický průběh úseku/silnice – viz. 1.5.4 Grafický průběh úseku/silnice.

1.7 Ostatní

1.7.1 Panel nástrojů

Alternativně lze pro otevření oken používat panel nástrojů.

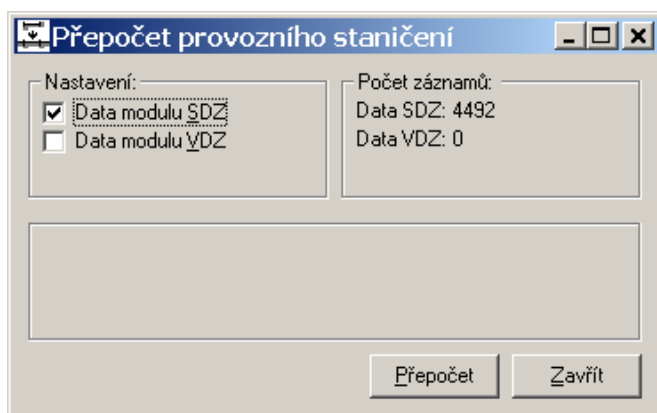
Pro větší přehled jsou v následujícím obrázku popsány jednotlivé ikonky v panelu nástrojů:

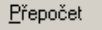


1.7.2 Správa databáze


Menu Nástroje / Správa databáze obsahuje následující 3 položky:

Přepočet provozního staničení – po převodu dat z předchozí verze programu a po provedení importu dat z programu RoadMaster je třeba provést přepočet provozního staničení pro doplnění správných hodnot. Zobrazí se následující okno:



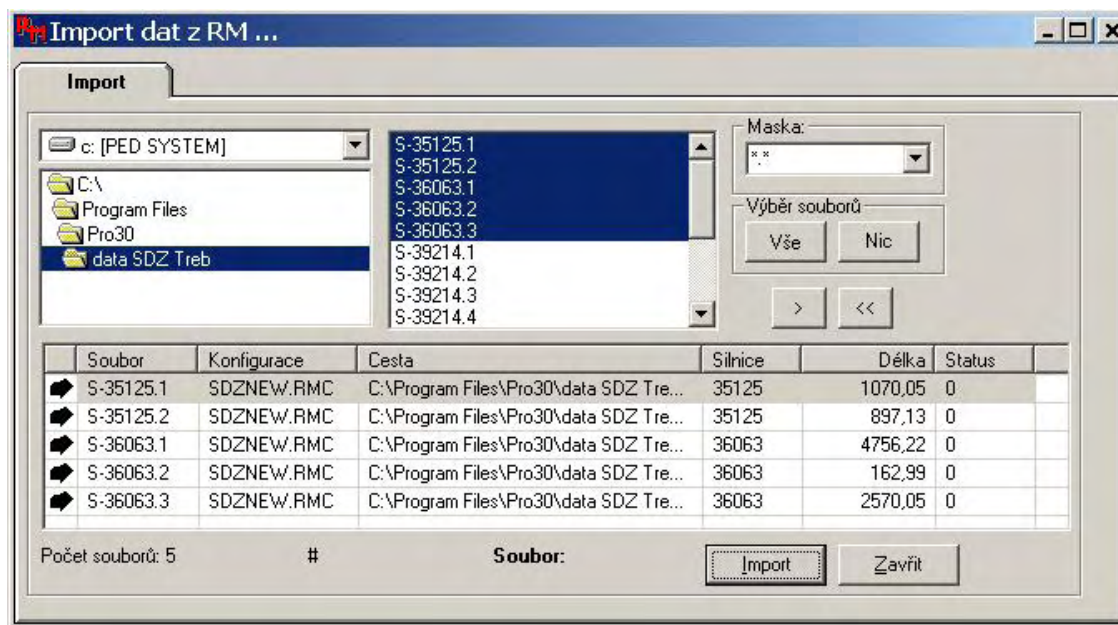
Zatrhnete požadované údaje a po stisku tlačítka  se provede přepočítání provozního staničení.


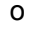

Komprimace databáze – provede kompresi aktuální databáze k ušetření místa a pro obnovení všech vazeb.

Zrušení označení objednávky – zruší zaškrtnutí políčka  na kartě SDZ u všech SDZ. Poté je možno přidat do sestavy objednávky nové SDZ.

1.8 Import posbíraných dat z RM

Po výběru položky Import dat z RM ... v menu Nástroje se otevře okno, kde provedete nastavení pro vlastní import dat:



1. Nejdříve vyberete adresář, kde máte uloženy datové soubory (v našem případě *data SDZ Treb*)
2. Označíte požadované datové soubory k importu. Pomocí tlačítka *Vše* můžete zvolit všechny datové soubory v daném adresáři. Tlačítko *Nic* zruší výběr souborů.
3. Tlačítkem  provedete přesun vybraných souborů do spodní části okna, kde se zobrazují podrobnosti o souboru a stav importu. Tlačítkem  přesunete soubory zpět z tabulky a zrušíte tím jejich další import.
4. Tlačítkem  zahájíte vlastní převod dat z datových souborů do programu PRO.

2 Sběr údajů pomocí programu RM

2.1 Sběr svislých dopravních značek

Sběr svislých dopravních značek se provádí pomocí programu RoadMaster. Jedná se o poloautomatický sběr se záznamem do přenosného počítače - notebooku. Notebook je připojen na měřič ujeté vzdálenosti a automaticky načítá ujetou vzdálenost. Operátor přes klávesnici zadává další údaje.

2.1.1 Postup sběru

Spustíte program RoadMaster. Z první nabídky zvolíte Konfigurační soubor a v dalším kroku vyberete soubor s konfigurací pro sběr SDZ - *SDZNEW.RMC*. Ve volbě Soubor Hlaviček vyberete soubor s předdefinovanými hlavičkami datových souborů - standardně soubor *USEKY.DBF*.

Sběr značek provádíte výhradně v uzlovém lokalizačním systému. Sběr zahajujete vždy z uzlového bodu a končíte na následujícím uzlovém bodě - je nutné dojet až do uzlového bodu, i když víte, že už nenásledují žádné SDZ (program pro zpracování dat PRO sám provede přepočítání případných rozdílů délek).

Poté potvrdíte volbu Sběr dat. Do řádku Silnice zadáte číslo silnice, na které budete provádět sběr značek. Po stisku *Alt+U* si ze zobrazené nabídky zvolíte úsek, na kterém budete provádět sběr značek. Údaje o vybraném úseku se přenesou do hlavičky datového souboru. Poté stisknete klávesu *End*, nebo kurzorem přejdete na poslední řádek a stisknete *Enter*. Program vám nabídne jméno datového souboru, ve kterém budou uloženy údaje o značkách. Po potvrzení jména souboru se dostanete na obrazovku, při které provádíte vlastní sběr.

Po přijetí ke sbírané značce zastavíte a zahájíte vlastní sběr značek. Značky sbíráte pomocí funkčních kláves *F1* až *F6* (*F1* pro SDZ umístěnou nejvíce nahoře nebo vlevo, *F2* pro značku pod či vedle ní atd.). U jednotlivých sbíraných údajů si vybíráte z nabídky. Tyto číselníky si můžete upravit editací souboru *SDZNEW.RMC* (pro správný přenos dat je nutné, aby číselníky tohoto souboru odpovídaly číselníkům v programu PRO pro modul SDZ). Po zadání jednotlivých značek, zadáme údaje o nosiči SDZ stiskem klávesy *F10*, podobně jako u zadávání značek si jednotlivé údaje vybíráte z nabídek. Po zadání značky(ek) pokračujete v jízdě k další dopravní značce. Sběr značek ukončíte stiskem kláves *Ctrl+Q*.

2.1.2 Pravidla pro zadávání údaje TEXT

Protože některé svislé dopravní značky se vyskytují v několika variantách (mutacích), např. různé rychlosti, vzdálenosti apod. je důležité dodržovat pravidla zápisu údajů v položce Text na značce. Tyto pravidla jsou obsažena i s příklady v následující tabulce.

SDZ	NÁZEV ZNAČKY	POPIS ZADÁVÁNÍ	PŘÍKLAD ZADÁVÁNÍ
A5a	Nebezpečné klesání	zadáváme číselnou hodnotu klesání + znak % a ukončíme znakem \	10%\
A5b	Nebezpečné stoupání	zadáváme číselnou hodnotu stoupání + znak % a ukončíme znakem \	12%\
B12	Zákaz vjezdu vyznačených vozidel	zadáváme počet vyznačených vozidel, písmennými zkratkami typ vozidla ve směru hodinových ručiček oddělené znakem ; a celé zadání ukončíme znakem \	3;N;P;\\ 2;B;;T\ B..autobus O..osobní auto P..potah N..náklad. auto T..traktor M..motocykl C..cyklista V..ruční vozík
B13 - B17		zadáváme číselnou hodnotu včetně jednotky a ukončíme znakem \	12t\ 4,2m\
B20a,b	Nejvyšší dovolená rychlost	zadáváme číselnou hodnotu dovolené rychlosti a ukončíme znakem \	40\ 100\
B32	Jiný zákaz	zadáváme příslušný text, každý řádek oddělený znakem ; a	

		ukončíme znakem \	
C6a,b	Nenižší dovolená rychlost	zadááme číselnou hodnotu dovolené rychlosti a ukončíme znakem \	30\
C14a (b)	Jiný příkaz	zadááme příslušný text, každý řádek oddělený znakem ; a ukončíme znakem \	Chodte vlevo\
IP1a	Okruh	zadááme římskými číslicemi čísla okruhů oddělené znakem ; a ukončíme znakem \	I;II\
IP1b	Změna směru okruhu	zadááme písmennými zkratkami směr (L..vlevo, P..vpravo) změny okruhu a římskými číslicemi čísla okruhů oddělené znakem ; a ukončíme znakem \	L;I;II;III\
IP5	Doporučená rychlost	zadááme číselnou hodnotu doporučené rychlosti a ukončíme znakem \	70\ 40-50\
IP10b	Návěst před slepou silnicí	zadááme písmennou zkratkou směr do slepé ulice	P\ L\
IP14a - IP15b	Dálnice. Silnice pro motorová vozidla.	zadááme vzdálenost + jednotku a ukončíme znakem \	1000m\
IP18a,b	Zvýšení respektive Snížení počtu jízdních pruhů	zadááme počet nových pruhů + stranu, na které dochází ke změně a ukončíme znakem \	2L\ 1P\
IP18c	Jízdní pruh pro pomalá vozidla	zadááme počet nových pruhů a ukončíme znakem \	2\ 3\
IP19	Jízdní pruhy před křižovatkou	zadááme počet pruhů, pak zleva doprava typ šipky oddělené znakem ; a ukončíme znakem \	2;LR;P\ 3;L;R;P\ 1;LRP\ L..vlevo R..rovně P..vpravo LR..vlevo a rovně
IP21a	Omezení v jízdním pruhu	zadááme počet pruhů, pruh ve kterém je omezení zleva doprava, typ omezení = číslo značky + příp. text na značce způsobem výše uvedeným oddělené znakem ; a ukončíme znakem \	2;1;B4\ 2;1;B13;6t\
IP20a,b	Vyhrazený jízdní pruh	jako u IP21a	
IS1a-d IS2a-d	Směrová tabule pro příjezd k ...	zadááme písmennou zkratkou směr, příslušný text oddělené znakem ; a ukončíme znakem \	L;Olomouc\
IS3a-d	Směrová tabule (s jedním cílem) (s dvěma cíli)	zadááme písmennou zkratkou směr, číslo silnice (příp. bez), text jednotlivých řádků oddělené znakem ; a ukončíme znakem \	P;11;Město 23;Vesnice 41\ L;12 Olomouc\
IS4a-d	Směrová tabule k místnímu cíli	zadááme písmennou zkratkou směr, text jednotlivých řádků oddělené znakem ; a ukončíme znakem \	P;Kotěhůlky 3\
IS12a,b	Obec. Konec obce	zadááme text, jednotlivé řádky oddělujeme znakem ; a ukončíme znakem \ (max. 3 řádky)	Brno\ Rychnov;nad;Kněžnou\
IS16a-d	Silnice __ třídy	zadááme číslo silnice a ukončíme znakem \	11\
IS17	Silnice pro mezinárodní	zadááme E + mezera + číslo	E 462\

	provoz	silnice a ukončíme znakem \	
IS18a,b	Kilometrovník	zadááme hodnotu staničení a ukončíme znakem \	24,5\
IS14	Hranice územního celku	zadááme text, jednotlivé řádky oddělujeme znakem ; a ukončíme znakem \ max. 3 řádky	Okres;Hradec;Králově\
IS15a,b	Jiný název	zadááme text, jednotlivé řádky a ukončíme znakem \ max. 3 řádky	Berounka\
IP22	Změna místní úpravy	zadááme text umístěný pod značkou A22, jednotlivé řádky oddělujeme znakem ; a ukončíme znakem \	Úsek dopravních nehod;v délce 2 km\
IS10a,b	Návěst změny směru jízdy	zadááme písmennou zkratkou nový směr , vzdálenost+jednotku a ukončíme znakem \ příp. bez uvedení vzdálenosti	L\ P;250m\
E1	Počet	číslo + znak x a ukončíme znakem \	4x\
E2a,b	Tvar křižovatky	zadááme číslo značky dle knihovny a ukončíme znakem \	
E2d	Tvar dvou křižovatek	zadááme číslo značky dle knihovny a ukončíme znakem \	
E3a	Vzdálenost	zadááme vzdálenost+jednotka a ukončíme znakem \	450m\
E3b	Vzdálenost	zadááme text a ukončíme znakem \	Stop - 150 m\
E4	Délka úseku	zadááme vzdálenost + jednotku a ukončíme znakem \	4 km\ 650 m\
E5	Celková hmotnost	zadááme hodnotu celkové hmotnosti včetně jednotky a ukončíme znakem \	6,3 t\
E7a,b	Směrová šipka	zadááme směr směrové šipky písmennou zkratkou a ukončíme znakem \	L\ P\
E8d	Úsek platnosti	zadááme směr , vzdálenost + jednotku oddělené znakem ; a ukončíme znakem \	L;15 m\
E8e	Úsek platnosti	zadááme jednotlivé vzdálenosti + jednotky oddělené znakem ; a ukončíme znakem \	10 m;5 m\
E9	Druh vozidla	zadááme písmennými zkratkami typ vozidla a ukončíme znakem \	B\ B..autobus O..osobní auto P..potah N..náklad. auto T..traktor M..motocykl C..cyklista V..ruční vozík
E10	Tvar křížení pozemní komunikace s dráhou	zadááme typ křížení, kterým dráha křížuje silnici a ukončíme znakem \	L\ = zleva doprava nahoru P\ = zleva doprava dolů
E12	Dodatková tabulka s textem na více řádků	zadááme text uvedený na více řádcích oddělené znakem ; a ukončíme znakem \	Mimo;dopravní;obsluhy\ Mimo autobusy\ 7 ⁰⁰ - 15 ⁰⁰ \
Z3	Vodící tabule	zadááme směr, počet šipek oddělené znakem ; a ukončíme znakem \	L;5\ P;1\

2.2 Sběr vodorovného dopravního značení

Sběr svislých dopravních značek se provádí také pomocí programu RoadMaster.

2.2.1 Postup sběru

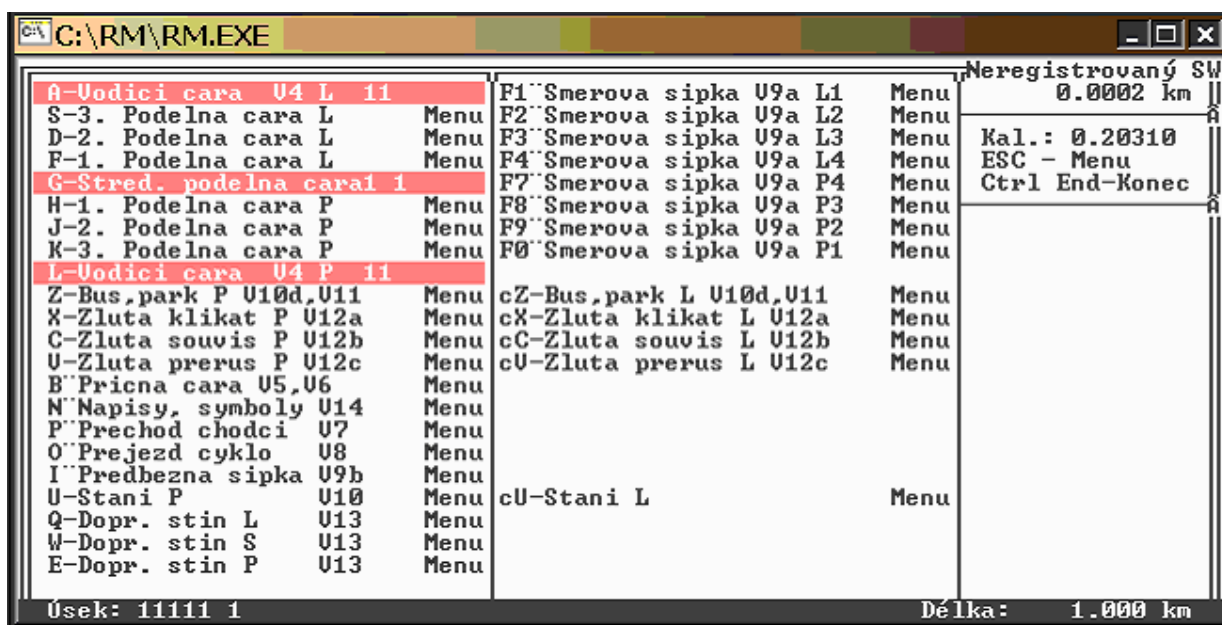
Postup sběru VDZ je analogický sběru SDZ:

Spustíte program RoadMaster. Z první nabídky zvolíte Konfigurační soubor a v dalším kroku vyberete soubor s konfigurací pro sběr VDZ - *VDZ.RMC*. Ve volbě Soubor Hlaviček vyberete soubor s předdefinovanými hlavičkami datových souborů - standardně soubor *USEKY.DBF*.

Sběr značení provádíte výhradně v uzlovém lokalizačním systému a vždy po směru staničení. Sběr zahajujete vždy z uzlového bodu a končíme na následujícím uzlovém bodě - je nutné dojet až do uzlového bodu, i když víte, že už nenásledují žádné VDZ (program pro zpracování dat PRO sám provede přepočítání případných rozdílů délek).

Poté potvrdíte volbu Sběr dat. Do řádku Silnice zadáte číslo silnice, na které budete provádět sběr značek. Po stisku *Alt+U* si ze zobrazené nabídky zvolíte úsek, na kterém budete provádět sběr značek. Údaje o vybraném úseku se přenesou do hlavičky datového souboru. Poté stisknete klávesu *End*, nebo kurzorem přejdete na poslední řádek a stisknete *Enter*. Program vám nabídne jméno datového souboru, ve kterém budou uloženy údaje o značkách. Po potvrzení jména souboru se dostanete na obrazovku, při které provádíte vlastní sběr.

Po přijetí ke sbíranému značení zastavíte a zahájíte vlastní sběr značek. Každý typ značení je přiřazen jedné klávese či kombinaci kláves na klávesnici. U jednotlivých sbíraných údajů si vybíráte z nabídky. Tyto číselníky si můžete upravit editací souboru *VDZ.RMC* (pro správný přenos dat je nutné, aby číselníky tohoto souboru odpovídaly číselníkům v programu PRO pro modul SDZ). Vzhledem ke specifčnosti sbíraných dat u VDZ doporučujeme ponechat nastavení na firmě PavEx Consulting, s.r.o. Příklad obrazovky při sběru VDZ je na obrázku:



Pro sběr dat SDZ/VDZ pomocí programu RM doporučujeme absolvovat speciální zaškolení s praktickou ukázkou sběru u firmy PavEx Consulting, s.r.o.